

Patienteninformation



Wichtige Information zur Verpackung: Optimierung der Form und der Trennbarkeit

Qualität bedeutet, sich stetig zu verbessern. Wir arbeiten eng mit unseren Kunden, Partnern und Lieferanten zusammen und überprüfen regelmässig, wie unsere Qualität von den Kunden beurteilt wird. In den vergangenen Wochen erhielten wir Hinweise, wie wir die Produktverpackung optimieren können. Für uns ein wertvolles Feedback, das wir sofort aufgegriffen haben.

Dies bedeutet: Im ersten Schritt ermöglichen wir eine optimierte Trennbarkeit der einzelnen Blister voneinander. Eine stärkere Perforation minimiert die Wahrscheinlichkeit, dass beim Öffnen eines Blisters die Folie des benachbarten Blisters beschädigt wird. Abgerundete Verpackungskanten begünstigen zukünftig eine komfortablere Handhabung.

Wir arbeiten bereits intensiv an einer Weiterentwicklung des Verpackungskonzepts, um seine Anwendung mittelfristig weiter zu verbessern.

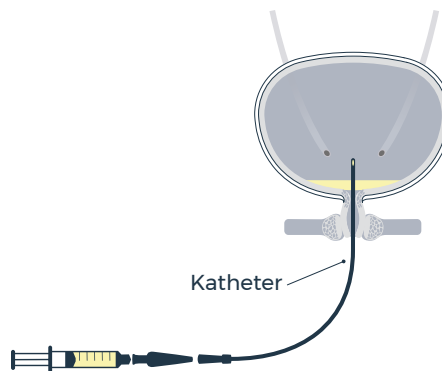
Wie bereiten Sie die Instillation vor?

Legen Sie alles, was Sie für die Instillation benötigen, vor der Katheterisierung bereit:

- Fertigspritze
- Stufenkegeladapter
- Desinfektionsmittel
- Katheter und weitere Materialien zur Katheterisierung

Vor der Instillation sollte die Blase vollständig über einen Katheter entleert worden sein. Achten Sie darauf, die Spritze und den Adapter nicht direkt anzufassen, damit beides steril bleibt. Wir empfehlen Ihnen, die Spritze vor der Katheterisierung vorzubereiten.

Wie funktioniert die Instillation?

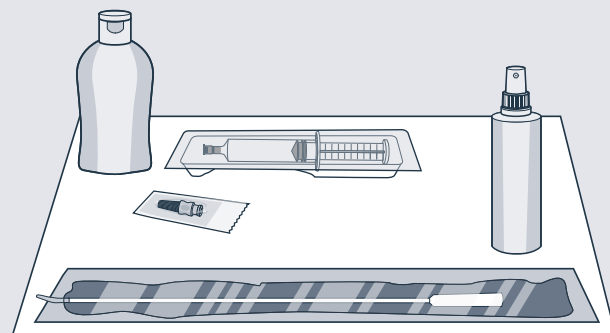


Verschreibt Ihnen Ihr Arzt ein Arzneimittel zur Instillation in einer Fertigspritze, erhalten Sie zwei Rezepte:

- ein Rezept für die **Spritze** mit Instillationslösung
- ein zweites Rezept für den **Adapter**, der die Spritze mit dem Katheter verbindet

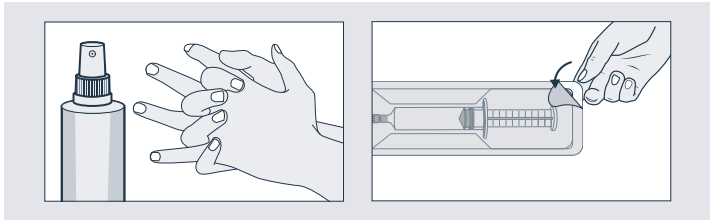


Bei weiteren Fragen wenden Sie sich bitte an unsere **Patienten-Hotline unter: +49 221 791014160**
Geschäftszeiten: Mo.–Fr. 8–18 Uhr

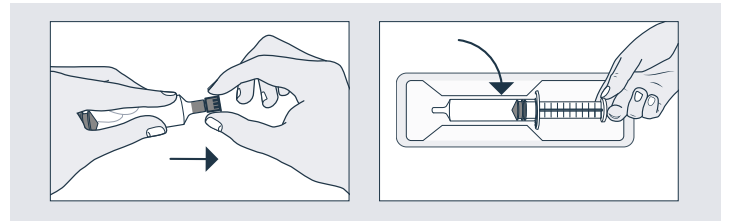


Die folgende Anleitung finden Sie auch als Video unter www.farco.de/adapter

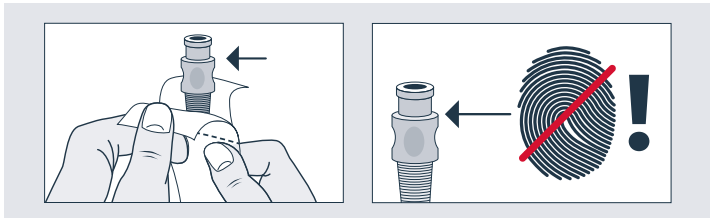
Anleitung zur Handhabung von Spritze und Adapter



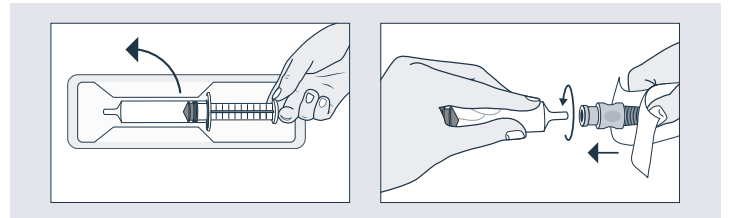
1) Desinfizieren Sie sich die Hände, wie auf der Verpackung Ihres Desinfektionsmittels angegeben. Öffnen Sie die Verpackung der Fertigspritze an der dafür markierten Stelle.



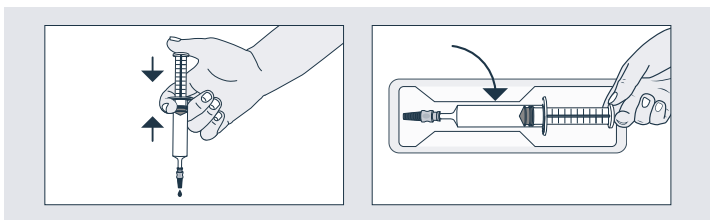
2) Nehmen Sie die Fertigspritze aus der Verpackung. Entfernen Sie die Verschlusskappe durch leichtes Drehen und legen Sie die Fertigspritze zurück in die Verpackung.



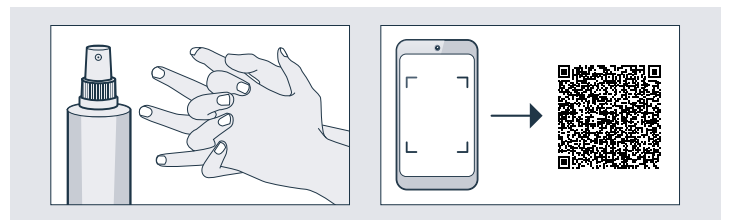
3) Öffnen Sie die Verpackung des Adapters an der dafür markierten Stelle bis zur Hälfte. Achten Sie darauf, den Adapter nicht zu berühren.



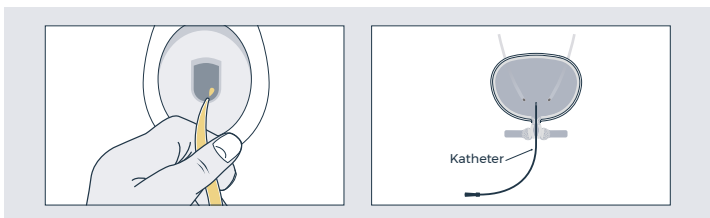
4) Nehmen Sie die Fertigspritze wieder aus der Verpackung. Halten Sie sie am Zylinder fest, während Sie den Adapter auf die Spritze schrauben. Achten Sie auf einen festen Sitz des Adapters. Entfernen Sie nun die Verpackung.



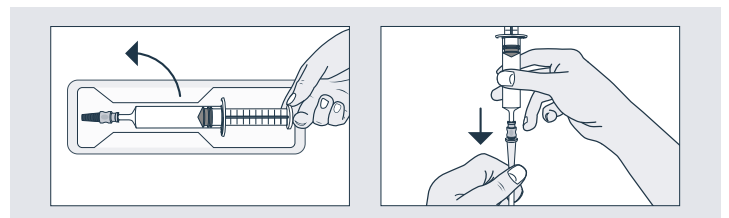
5) TIPP: Wurden Ihnen weniger als die in der Spritze befindliche Menge verordnet, spritzen Sie die nicht benötigte Menge vor der Instillation heraus. Legen Sie nun die Spritze mit dem Adapter in ihre Verpackung zurück, ohne den Adapter zu berühren.



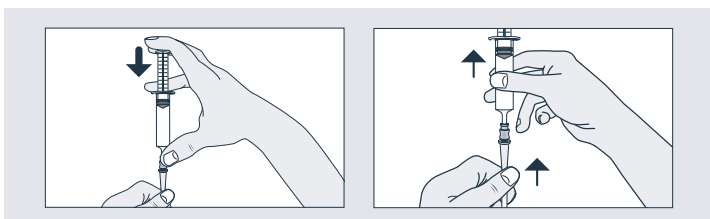
6) Desinfizieren Sie Ihre Hände und beginnen Sie mit der Katheterisierung. (Eine Anleitung finden Sie unter www.farco.de/isk).



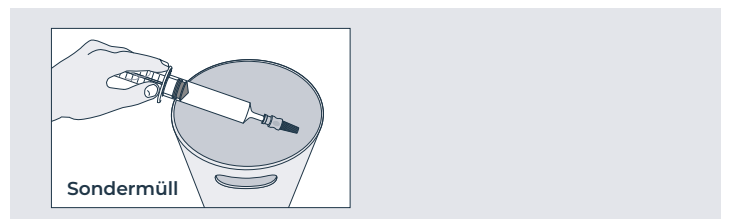
7) Entleeren Sie Ihre Blase vollständig über den Katheter und stellen Sie sicher, dass sich der Katheter noch in der Blase befindet, ehe Sie mit dem Instillieren beginnen.



8) Nehmen Sie die Fertigspritze wieder aus der Verpackung und verbinden Sie den Adapter mit dem Katheter.



9) Instillieren Sie den Inhalt der Fertigspritze in die Blase, indem Sie den Kolben der Spritze herunterdrücken. Entfernen Sie die Fertigspritze zusammen mit dem Katheter zwecks Entsorgung.



10) Nicht verwendetes Arzneimittel oder Abfallmaterial ist entsprechend den nationalen Anforderungen zu beseitigen. Entsorgen Sie die Arzneimittel zur Schonung der Umwelt nicht im Abwasser.